

СОГЛАСОВАНО:

на заседании Методического  
совета техникума  
протокол № 5  
от «14» февраля 2020 г.

Старший мастер

Повелица В.А.Повелица

УТВЕРЖДАЮ:

Директор КГБПОУ «Зеленогорский  
техникум промышленных технологий  
и сервиса»

С.П.Родченко  
«14» февраля 2020 г.

## ПОЛОЖЕНИЕ

### о проведении конкурса среди педагогов по компетенции «ОПЕРАТОР ШВЕЙНОГО ОБОРУДОВАНИЯ (ШВЕЯ)»

#### 1. ОБЩИЕ ПОЛОЖЕНИЯ

1.1. Положение определяет цели и задачи, порядок организации и проведения конкурса профессионального мастерства педагогов (мастеров производственного обучения и преподавателей, далее – педагогов) в КГБПОУ «Зеленогорский техникум промышленных технологий и сервиса» по компетенциям «Швея» и «Портной» (далее – Конкурс), а также подведение итогов и награждение победителей.

1.2. Конкурс ориентирован на выявление и закрепление у педагогов способностей по компетенциям «Швея» и «Портной», определение умений и навыков профессиональной деятельности по данным компетенциям, представляет собой обмен мнениями, обобщение и распространение педагогического опыта. Предлагаем принять участие в данном конкурсе не только специалистам, но и педагогам - любителям швейного дела, для которых швейный труд является хобби.

1.3. Организатором Конкурса профессионального мастерства среди педагогов профессий лёгкой промышленности, а также любителей швейного дела, образовательных учреждений Восточной группы районов Красноярского края является КГБПОУ «Зеленогорский техникум промышленных технологий и сервиса» в рамках II Фестиваля научно-педагогических идей «Открытие».

1.4. Подготовку и проведение Конкурса осуществляет оргкомитет, который:

- определяет и контролирует общий порядок организации и проведения Конкурса;
- утверждает состав жюри;
- обобщает и анализирует итоги работы Конкурса, награждает победителей;
- оценивает на соответствие требования настоящего Положения.

#### 2. ЦЕЛЬ И ЗАДАЧИ КОНКУРСА

2.1. Цель Конкурса – демонстрация профессионального мастерства, дальнейшее его совершенствование по профессиям «Швея» и «Портной», с

учётом конкурсных заданий чемпионата WorldSkills, по компетенциям «Швея» и «Портной».

## 2.2. Задачи Конкурса:

- Повышение престижа профессий «Швея» и «Портной»;
- Повышение творческой активности педагогов, создание условий для личностной и профессиональной самореализации;
- Развитие интереса участников конкурса к профессии;
- Развитие художественного оформления изделия, формирование стремления к развитию профессиональных способностей и мастерства;
- Определение уровня практических навыков конкурсантов;
- Стимулирование труда педагогов;
- Основная задача конкурса - формирование творческого, сознательного и добросовестного отношения к выполнению задания.

## 2.3. Сроки и место проведения конкурса

Дата проведения: **26.03.2020 г.**

Время проведения: **с 11 час. 00 мин. до 15 час. 00 мин.**

Место проведения: **швейная мастерская техникума.**

Конкурс проводится **очно.**

Посещение Конкурса желающими педагогами **неограниченно.**

## 3. УЧАСТНИКИ И СТРУКТУРА КОНКУРСА, ПОДАЧА ЗАЯВКИ

3.1. Участниками конкурса являются педагоги, желающие попробовать свои «силы» при выполнении трудового задания по компетенциям «Швея», «Портной» образовательных учреждений Восточной группы районов Красноярского края.

3.2. Конкурс проводится по двум номинациям:

- специалист швейного дела;
- любитель швейного дела.

3.3. Стаж работы и возраст участников не ограничен.

3.4. Для участия в конкурсе необходимо выслать заявку (Приложение 1) и скан паспорта (1-ый лист и лист с пропиской), письменное согласие на обработку персональных данных (Приложение 20 на электронный адрес [proflitsey35@mail.ru](mailto:proflitsey35@mail.ru) или [azizowalud@yandex.ru](mailto:azizowalud@yandex.ru). Название прикрепленного файла должно содержать фамилию участника и краткое название образовательной организации. Регистрация заявок с 11 по 20 марта 2020 года (включительно).

3.5. Заявки направлять с адреса руководителя образовательной организации.

## 4. ТРЕБОВАНИЯ

4.1. Участники конкурса выступают в профессиональной одежде: фартук, косынка, удобная обувь.

4.2. Оборудование, инструменты и швейные приспособления предоставляет организатор конкурса.

4.3. При не соблюдении и грубых нарушениях правил безопасности труда участник конкурса отстраняется от дальнейшего выполнения конкурсного задания.

4.4. Во время работы запрещено разговаривать, по всем вопросам обращаться к техническому эксперту.

## 5. КОНКУРС СОСТОИТ ИЗ СЛЕДУЮЩИХ ЧАСТЕЙ

- Жеребьёвка участников конкурса и представление их ведущим конкурса.
- Практическая часть.
- Подведение итогов. Награждение.

## 6. КОНКУРСНОЕ ЗАДАНИЕ И НЕОБХОДИМОЕ ВРЕМЯ

6.1. Задание выполняется в день соревнований. Время на выполнение всего задания 3 часа.

6.2. Конкурс состоит из выполнения практического задания: **изготовление туники в стиле «бохо» с воротником «шалька»;**

6.3. **Практическая часть** конкурса включает в себя изготовление туники из креповой ткани для профессионалов; из х/б ткани для начинающих

6.4. Каждый конкурсант должен иметь спецодежду (фартук, сменную обувь, головной убор), инструменты и приспособления. Выдается: детали кроя, технологическая карта;

6.5. Во время выполнения практической работы остается контроль со стороны членов жюри за соблюдением правил ТБ и охраны труда конкурсантами.

6.6. Краткое описание с указанием времени на задание и критериями оценок:

### Практическая часть

**Задание:** Изготовление туники, с использованием полученных знаний, умений и навыков работы в соответствии с инструкционной картой (Приложение 3).

Участники конкурса имеют готовый крой изделия, технологическую карту, образец с поэтапным выполнением изделия.

Практическое задание выполняется согласно технологическим требованиям швеи 3 (третьего) разряда.

Конкурс оценивается по отдельной ведомости (прилагается), затем результат вписывается в общую (итоговую) ведомость.

Время на выполнение задания – 3 часа.

## 7. КРИТЕРИИ ОЦЕНКИ

Критерии оценки создаются лицом (группой лиц), разрабатывающим схему выставления оценки, которое может по своему усмотрению определять критерии, которые оно сочтёт наиболее подходящим для оценки выполнения Конкурсного задания.

Сводная ведомость оценок, включает перечень критериев оценки. Это будет общая сумма баллов, присуждённых по каждому аспекту в рамках данного критерия оценки.

**При проставлении оценок жюри учитывается:**

- организация рабочего места и соблюдение правил техники безопасности;
- умение работать всеми видами инструментов и приспособлений;
- соблюдение ТУ на выполнение работ;

- эстетика оформления изделия;
- время выполнения работы.

### **Дополнительные баллы**

Члены жюри имеют право по каждой части конкурса снять с участниц штрафные баллы за нарушение техники безопасности, нарушение дисциплины. (Критерий: 0-2 балла).

### **Измеримая оценка**

Оценка каждого аспекта осуществляется тремя экспертами. Если не указано иное, будет присуждена только максимальная оценка или ноль баллов.

Если в рамках какого-либо аспекта возможно присуждение оценок ниже максимальной, это описывается в схеме оценки с указанием измеримых параметров.

## **8. НАГРАЖДЕНИЕ ПОБЕДИТЕЛЕЙ КОНКУРСА**

8.1. По результатам Конкурса определяются по три победителя в каждой номинации, занявшие 1, 2 и 3 места.

8.2. По результатам Конкурса победители получают Грамоты, остальным конкурсантам вручается Благодарность.

## **9. ЭКСПЕРТНАЯ ГРУППА, ЕЁ РАБОТА**

9.1. На экспертов по оцениванию конкурса возлагается:

- проведение жеребьевки, по результатам которой участники получают конкурсный номер, записываемый в ведомость выполнения задания;
- оценка творческого и практического задания (оглашается результат каждого конкурса);
- оформление ведомости выполнения заданий, подведение итогов, выявление победителей конкурса, определение номинаций.

9.2. Председатель жюри:

- сводит данные членов жюри в сводную таблицу, по итогам выводит победителя.
- объявляет всем участникам общее количество набранных баллов;
- награждает участников конкурса.

9.3. Состав экспертной группы формируется и утверждается приказом директора КГБПОУ «Зеленогорский техникум промышленных технологий и сервиса».

В состав комиссии входят представители организаторов Конкурса, работодатели.

Координатор конкурса: Азизова Людмила Павловна, старший методист КГБПОУ «Зеленогорский техникум промышленных технологий и сервиса», тел.: +7 (913) 179-13-26, e-mail: [azizowalud@yandex.ru](mailto:azizowalud@yandex.ru)

**ЗАЯВКА на участие в конкурсе  
профессионального мастерства среди педагогов,  
желающих попробовать свои «силы» при выполнении трудового задания  
по компетенциям «Швея», «Портной»**

Ф.И.О. участника, должность	Название конкурса	Номинация	Образовательное учреждение	Телефон участника	e-mail участника или руководителя

P.S. Для въезда в город необходимо к заявке **приложить:**

- 1) **скан паспорта: 1 лист и лист с пропиской,**
- 2) **согласие на обработку персональных данных (Приложение 2)**

В КГБПОУ «Зеленогорский техникум  
промышленных технологий и сервиса»

От \_\_\_\_\_  
(фамилия)

\_\_\_\_\_  
(имя)

\_\_\_\_\_  
(отчество)

\_\_\_\_\_  
(адрес регистрации указывается

с почтовым индексом)

Паспорт серия \_\_\_\_\_ № \_\_\_\_\_

\_\_\_\_\_  
(дата выдачи и наименование

\_\_\_\_\_  
органа, выдавшего документ)

**СОГЛАСИЕ  
на обработку персональных данных**

Я, \_\_\_\_\_  
(фамилия, имя, отчество полностью)

в соответствии со статьей 9 Федерального закона от 27 июля 2006 года № 152-ФЗ «О персональных данных», даю согласие на автоматизированную, а также без использования средств автоматизации обработку моих персональных данных, а именно совершение действий, предусмотренных пунктом 3 части первой статьи 3 Федерального закона от 27 июля 2006 года № 152-ФЗ «О персональных данных», со сведениями о фактах, событиях и обстоятельствах моей жизни. Настоящее согласие действует со дня его подписания.

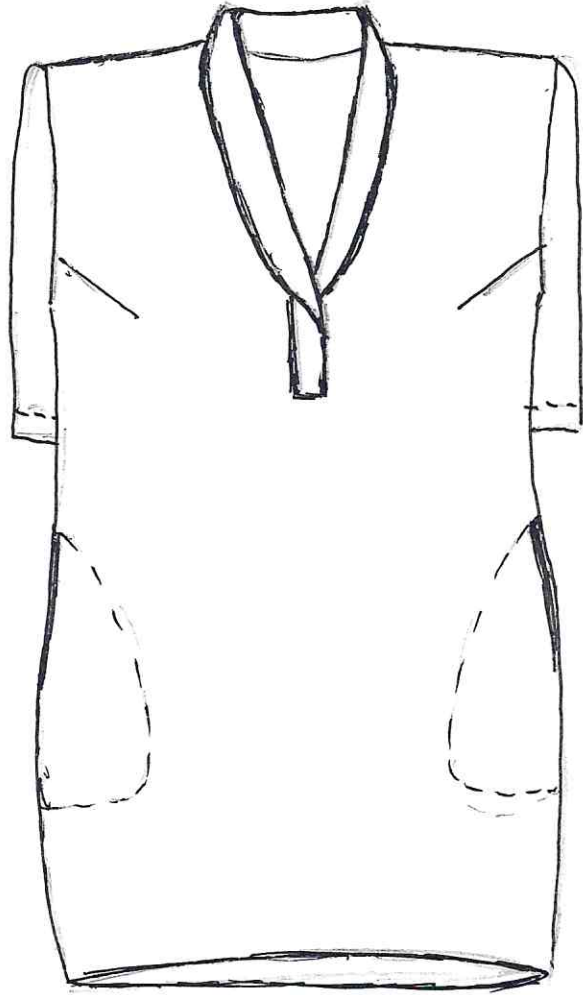
\_\_\_\_\_  
(дата)

\_\_\_\_\_  
(подпись)

\_\_\_\_\_  
(расшифровка)

## Инструкционная карта «Обработка туники»

№	Последовательность обработки	Выполнение работ
1	<b>Начальная обработка изделия</b>	Проверить детали кроя. Проставить центры деталей (спинки, переда)
2	<b>Обработка боковых и плечевых швов</b>	Сложить боковые и плечевые срезы л.с. внутрь, сколоть, стачать (ш.ш.1.0-1.2см.). Удалить нити временного назначения, выполнить ВТО швов (взаутюжку).
3	<b>Обработка срезов</b>	Осноровить срезы. Обметать боковые и плечевые срезы.
4	<b>Обработка горловины и проймы</b>	Продублировать обтачки, обметать срезы. Сложить обтачки со срезом л. с. внутрь, сколоть, стачать, настрочить припуск шва на обтачку. Выметать кант, приутюжить.
5	<b>Обработка нижнего среза туники</b>	Наметить припуск подгибки (3см.), заметать или заколоть подгибку, застрочить швом в подгибку с закрытым срезом (ширина подгиба в готовом виде -2.0 см).
6	<b>Окончательная отделка изделия</b>	Удалить нити временного назначения. Закрепить обтачки по плечевым швам. Выполнить ВТО готового изделия. Закрепить украшение.



Заказ туники  
в стиле "бохо"  
с воротничком  
"шалька"

12.02.2020